



WebGUI (PlainBlack)

Version 6.8.10

Généralités

Jérôme CROCHET

<http://webgui.j2c-s2c.com/home/doc-et-formation>

Sommaire

- Qu'est ce que WebGUI
- Quelques conseils
- La boite à outils du webmaster
- Organisation du contenu
- Ses possibilités : quel objet pour quel contenu
- Ses limitations
- Rôle de l'administrateur
- Administration des groupes / utilisateurs
- Templatisation
- Administration

Qu'est ce que WebGUI

- Gestionnaire de contenu Web : il permet d'organiser le contenu « sans » connaissances en HTML (WySiWyG)
- Logiciel Open source
- A base de Perl
- Fonctionnant sur une plateforme
- Apache/Perl/mod-perl/aprequest/MySQL
- Outil très souple complètement personnalisable

Sommaire

- Qu'est ce que WebGUI
- Quelques conseils
- La boite à outils du webmaster
- Organisation du contenu
- Ses possibilités : quel objet pour quel contenu
- Ses limitations
- Rôle de l'administrateur
- Administration des groupes / utilisateurs
- Templatisation
- Administration

Quelques Conseils

- La conception d'un site Web amène deux approches :
 - L'apparence : on s'imagine comment représenter le contenu (on passe son temps à faire de la décoration en oubliant le plus important)
 - Le contenu : on décrit le contenu afin de mieux pouvoir le représenter.
- Sur un site Web / intranet :
=> **Le plus important c'est le contenu !!!** <=

Quelques Conseils

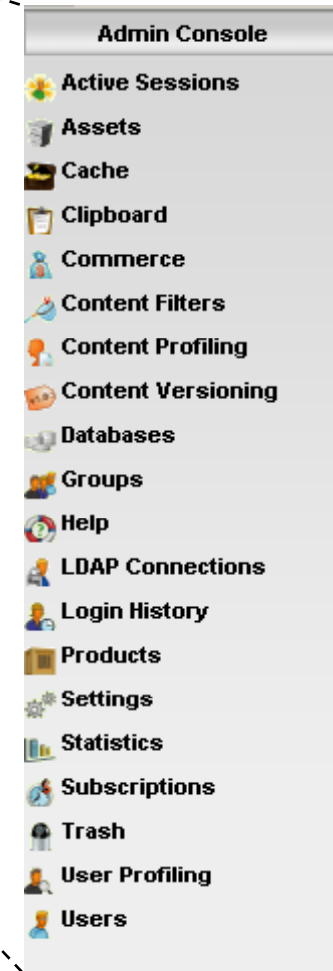
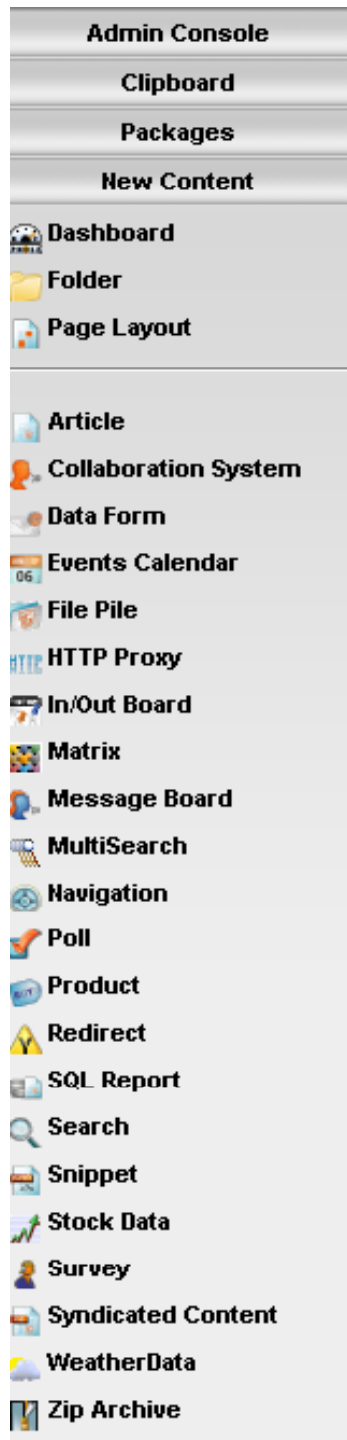
- Il faudra prendre du temps à décrire le contenu plutôt qu'à le mettre en forme :
 - Définir des titres comme des titres et non un paragraphe écrit en plus gros et en orange
- Il faudra centraliser la mise en forme
- Cette approche **n'est pas naturelle** : il faudra insister au près des utilisateurs.

Sommaire

- Qu'est ce que WebGUI
- Quelques conseils
- La boite à outils du webmaster
- Organisation du contenu
- Ses possibilités : quel objet pour quel contenu
- Ses limitations
- Rôle de l'administrateur
- Administration des groupes / utilisateurs
- Templatisation
- Administration

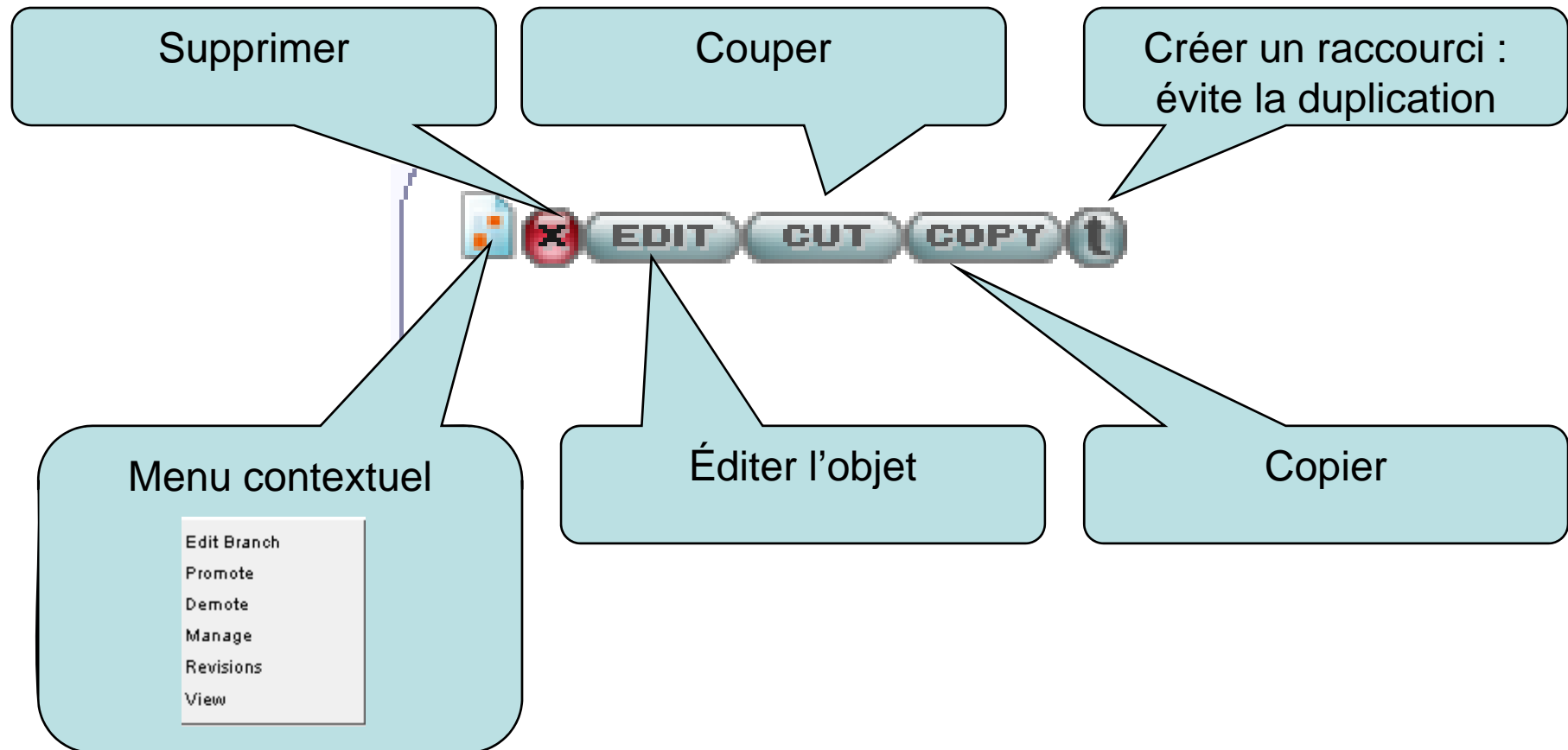
La boîte à outil du Webmaster

■ La barre d'administration et la console



La boîte à outil du Webmaster

■ Les boutons d'éditations



Sommaire

- Qu'est ce que WebGUI
- Quelques conseils
- La boite à outils du webmaster
- Organisation du contenu
- Ses possibilités : quel objet pour quel contenu
- Ses limitations
- Rôle de l'administrateur
- Administration des groupes / utilisateurs
- Templatisation
- Administration

Organisation du contenu

- WebGUI permet cela en laissant à l'administrateur le choix de mettre en place la forme et aux utilisateurs le fond
- Avantages :
 - Présentation homogène
 - Mise à jour rapide de la mise en forme
 - Gain de temps utilisateur

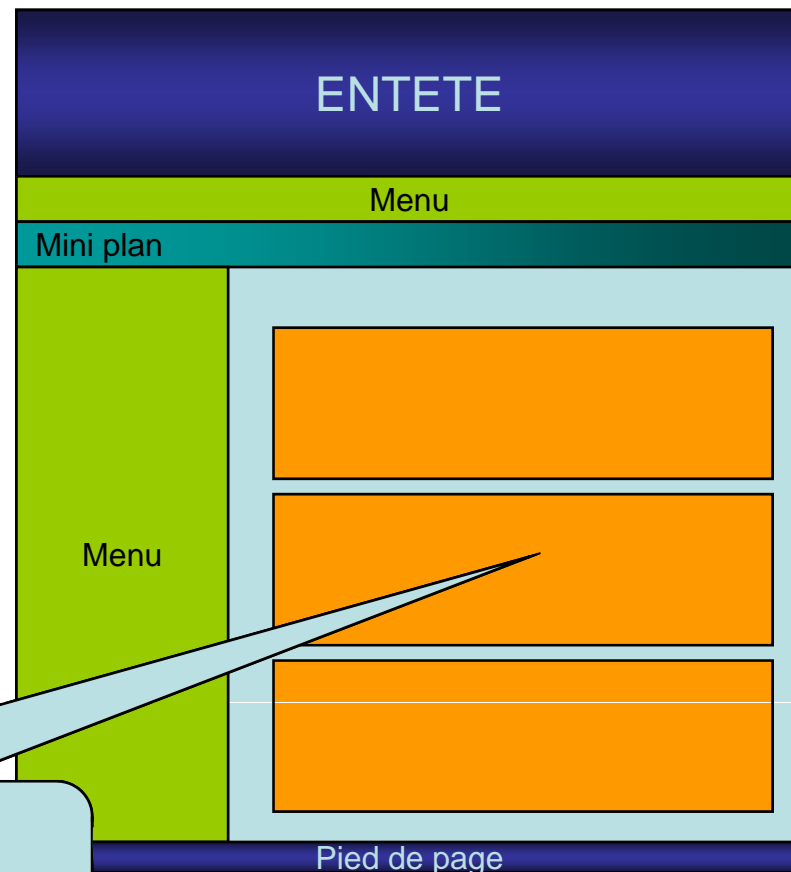
Organisation du contenu

- Dans WebGUI : tout est objet
 - Dans le codage même
 - Dans sa manière de proposer l'organisation du contenu
- Chaque objet est accessible par une URL
- Un objet sert
 - De conteneur de l'information
 - A enrichir la description fonctionnelle du contenu

Organisation du contenu

■ Le template de page :

- Contenu commun à toutes les pages
- Défini par l'administrateur
- Plusieurs sont utilisables
- Des objets sont inclus dans ce template



Espace réservé pour le contenu

Organisation du contenu

■ Grille de position du contenu dans la page

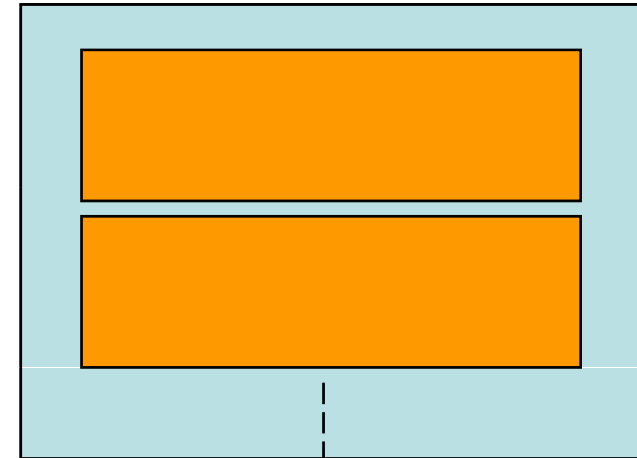
Default page

■ Par défaut : les objets s'empilent les un sous les autres

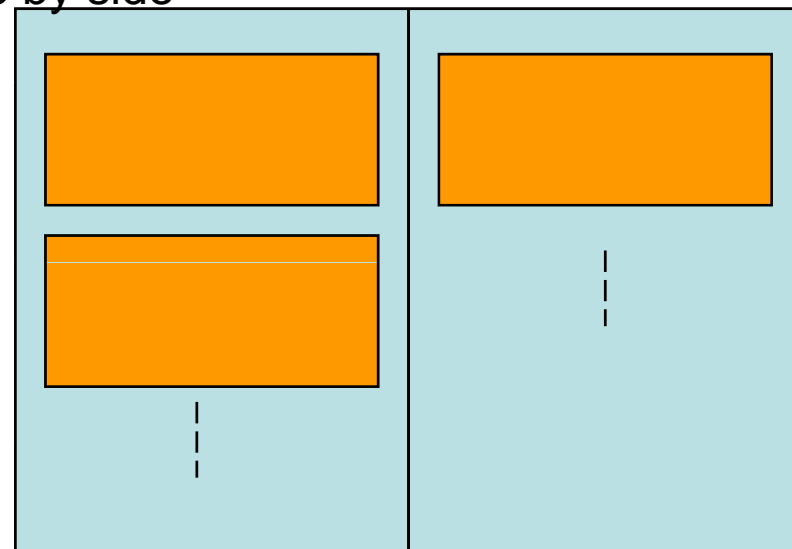
■ On peut proposer d'autres organisation :

- 2 colonnes par exemple

■ Défini par l'administrateur



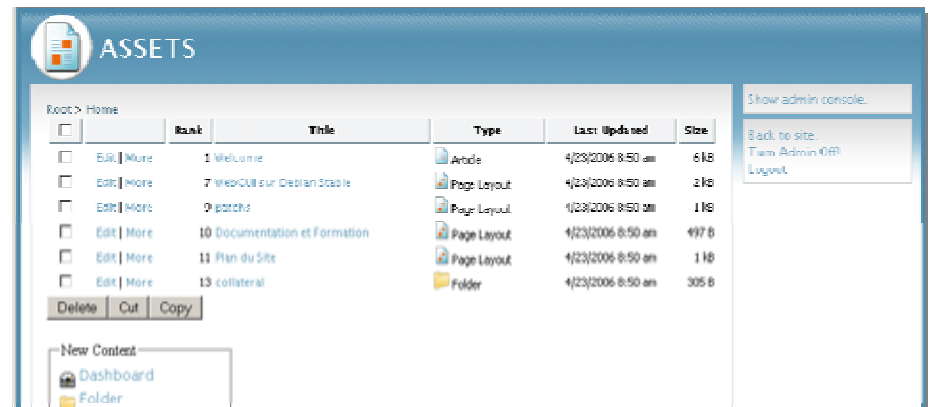
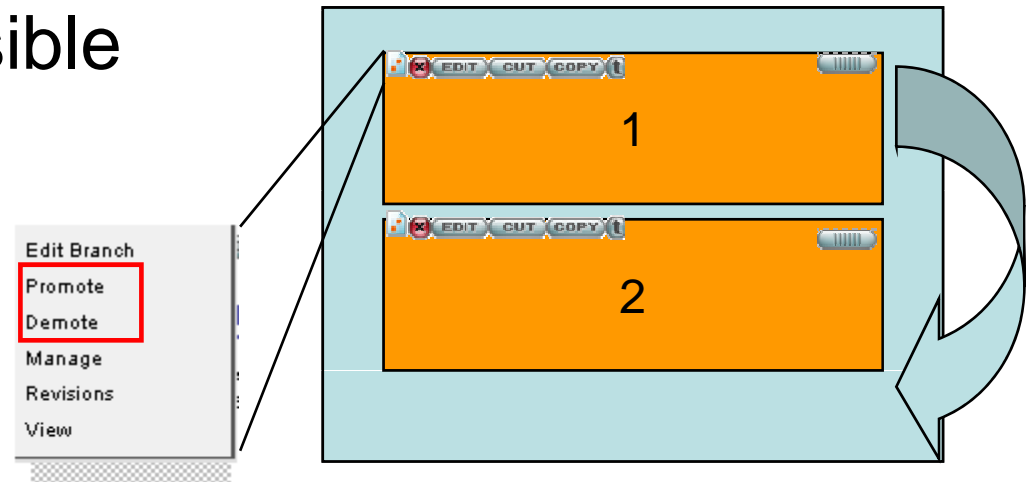
Side by side



Organisation du contenu

■ Réorganisation possible de l'ordre des objets dans la page

- Par drag&drop
- Par menu contextuel
- Via le gestionnaire des objets (assets manager)



Organisation du contenu

- L'objet en lui même est aussi paramétrable
- Couleur de fond, de cadre, de police..
 - Défini par l'administrateur

A_Colored Article - BG Green

WebGUI (pronounced web-gooley) is one of the most popular open source content management systems (CMS) available today. It is downloaded over 5,000 times per month and is in use as an Intranet application framework in several Fortune 500 firms in the United States.

A_Colored Article - BG Red

WebGUI (pronounced web-gooley) is one of the most popular open source content management systems (CMS) available today. It is downloaded over 5,000 times per month and is in use as an Intranet application framework in several Fortune 500 firms in the United States.

A_Colored Article - BG Grey

WebGUI (pronounced web-gooley) is one of the most popular open source content management systems (CMS) available today. It is downloaded over 5,000 times per month and is in use as an Intranet application framework in several Fortune 500 firms in the United States.

A_Colored Article - BG Yellow

WebGUI (pronounced web-gooley) is one of the most popular open source content management systems (CMS) available today. It is downloaded over 5,000 times per month and is in use as an Intranet application framework in several Fortune 500 firms in the United States.

Sommaire

- Qu'est ce que WebGUI
- Quelques conseils
- La boite à outils du Webmaster
- Organisation du contenu
- Ses possibilités : Quel objet pour quel contenu
- Ses limitations
- Rôle de l'administrateur
- Administration des groupes / utilisateurs
- Templatisation

Ses possibilités :

Quel objet pour quel contenu

■ beaucoup voir trop d'objets pour organiser le contenu.

- Page
- Folder
- Article
- Collaboration system
- AssetProxy
- Redirect
- FilePile
- Poll /Survey
- Nippet
- Syndicated Content
- ...

■ Search	Pour Admin
■ Navigation	
■ Product	
■ SQL Report	
■ ...	

Ses possibilités :

Quel objet pour quel contenu

■ Types d'objets

- Objet conteneurs
- Objets décrivant le contenu
- Objets collaboratifs
- Objets de redirections
- Objets Administrateurs

Partie commune à tous les objets

■ Onglet « Properties »

- Asset ID : numéro interne
- Title : titre de l'objet
- Menu Title : le nom qui sera affiché dans les menus (si l'objet apparaît dans les menus)
- URL : adresse qui permet un accès directe à l'objet
- Description : géré par le WySiWyG permet de mettre du contenu

Partie commune à tous les objets

■ Onglet « Display »

- Hide from navigation : ne pas faire apparaître dans les menus.
- Open in new window : l'accès à cette page ouvre une nouvelle fenêtre.
- Display the title : affiche le titre de l'objet dans la page
- Cache Timeout : Ne sera plus utilisé : mettre à 1H
- Cache Timeout (Visitors) : idem 1H
- Style Template : c'est le template de page (regroupant les parties communes)
- Printable Style : normalement on utilise pas

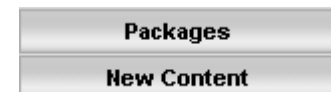
Partie commune à tous les objets

- Onglet « Security »
 - Encrypt content : (pas testé)
 - Start Date : date d'apparition de la page
 - End Date : date de péremption
 - Owner : l'auteur de la page
 - Who can view : le groupe de personnes qui peut voir
 - Who can edit : le groupe de personnes qui peut éditer.

Partie commune à tous les objets

■ Onglet « MetaData »

- Synopsis : une description qui apparaîtra dans certains menus
- Extra <head> elements (tags) : pour enrichir l'entête HTML de la page (utilisé sur Internet pour les moteurs de recherches)
- Make package : permet d'utiliser l'objet courant comme model (apparaît dans le menu « packages »)
- Make prototype : idem (apparaît dans le menu « new content »)



L'éditeur



Format + alignement

listes

Ajouter ou supprimer un lien

Ajouter un tableau

Ajouter une page hors du site

Ajouter une page du site

Utilisez les STYLES

Cliquez sur le point

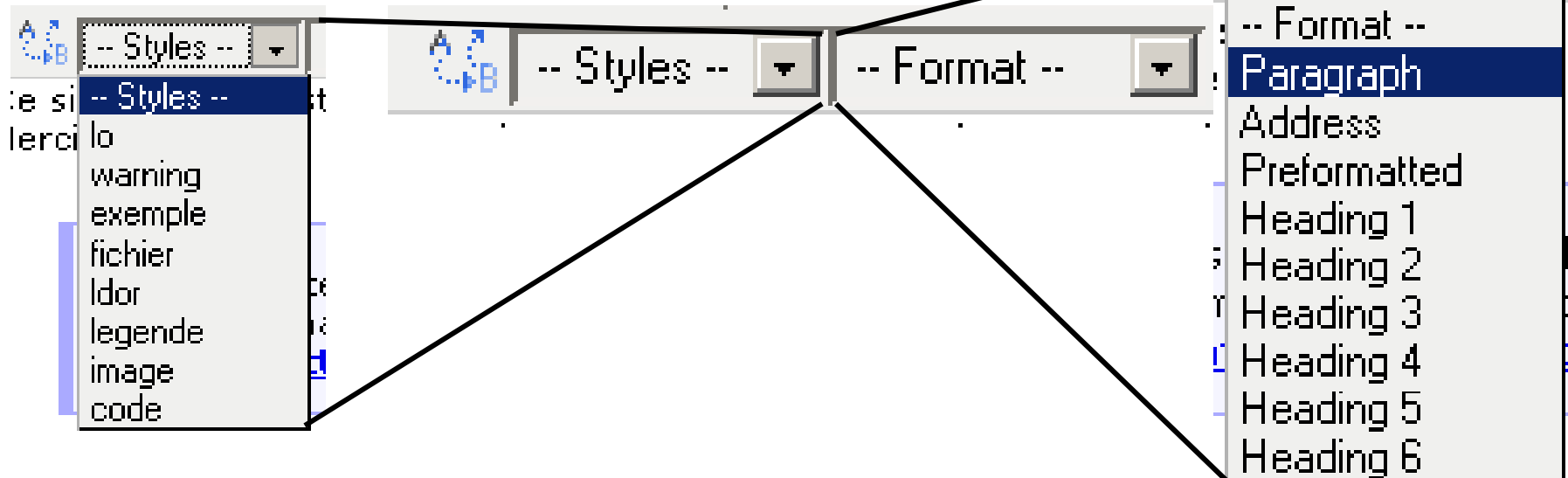
L'éditeur

titre 1



titre 1

- Usez de la description du contenu :
 - Tapez le texte
 - Cliquez au milieu de la ligne
 - Sélectionnez la description



Les conteneurs

- Page
- Folder (dossier)
- Message board

- Point commun :
 - Servent de support à d'autres objets
- Comme tous les objets, il peuvent aussi avoir du contenu (de l'information).

La Page

- Objet servant de support à d'autres objets à l'aide d'une grille de présentation
- Onglet « Display » :
 - Apparaissent par défaut dans le menu
 - Page Layout Template : c'est la grille de position du contenu
 - Convert carriage returns : laisser à NO (fonction historique non utilisée)

Le dossier « folder »

- Objet servant de support à d'autres objets sous la forme d'une liste
- Onglet « Display » :
 - N'apparaissent pas par défaut dans le menu
 - Folder Template : présentation de la liste des objets (avec éventuellement leurs synopsis)

Message Board

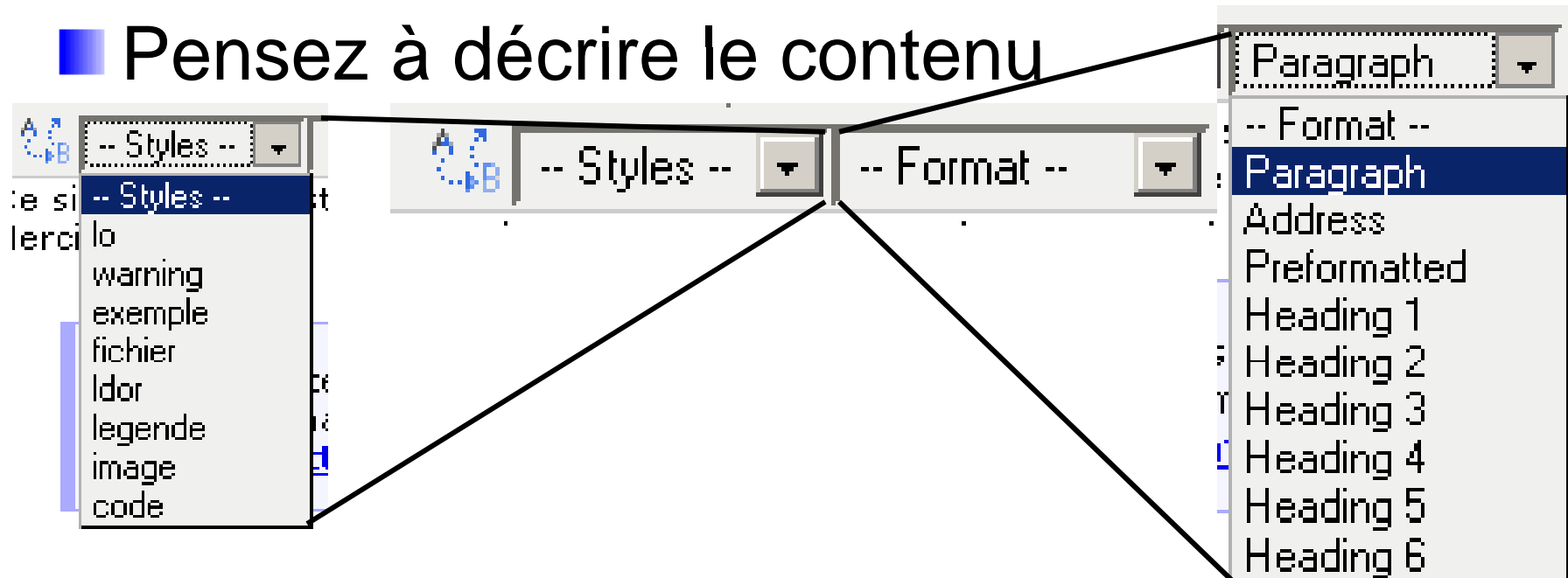
- Objet servant de support à d'autres objets de type collaboratif
- Onglet Display
 - N'apparaissent pas par défaut dans le menu
 - Message Board Template : Template de mise en page

Les objets décrivant le contenu

- Article : « LE » Objet à utiliser sans modération
- File Pile + Collaterals files

Article

- Brique élémentaire de base permettant de mettre du contenu sous forme de texte à l'aide du WySiWyG
- Pensez à décrire le contenu

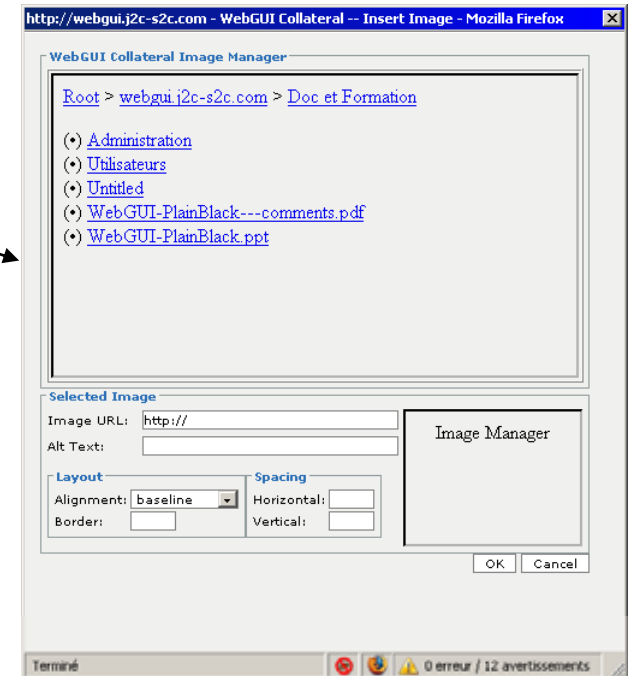


File Pile

- Permet de mettre des fichiers sur le site directement en passant par le navigateur
- Permet de mettre des images à insérer dans un objet (collateral image)
- Conseil : Créer un « folder Colatéral Files », le mettre en « hide from navigation », puis mettre les fichiers à l'intérieur à l'aide du file pile

Accéder aux fichiers collatéraux

- Images :
naviguer dans le site,
et sélectionner l'image
à l'aide du (•)
- Fichiers :
Noter l'url du fichier
(remplacer url dans :
^AssetProxy(url);)



Les objets collaboratifs

- Poll
- Survey
- Le collaboration system (forum, FAQ..)

Poll (1/2)

- Objet permettant de poser une seule questions (mini sondage).
- Onglet « Properties »
 - Question : la question
 - Answers : les réponses possible : une par ligne
- Onglet Display
 - Poll Template

Poll (2/2)

- Onglet Security

- Active : actif ou pas

- Who can vote? : qui peut participer

Survey (1/3)

- Objet permettant de poser des questions (sondage).
- Onglet « Properties »
 - Mode : Survey/Quiz : options d'affichages le quiz donne les réponses à la fin
 - Anonymous responses : ça permet juste aux personnes non identifiées de répondre, cela ne rend pas anonyme le sondage
 - Max responses par user : nombre de réponses max par utilisateurs
 - Questions Par Responses : option inutile, laisser par défaut.
 - What next ? Add a question/Go back to the page

Survey (2/3)

■ Onglet display

- View template : comment afficher les questions
- Response template : le formulaire de réponse
- Gradebook template : utilisé pour le QUIZ pour donner à l'utilisateur les %age de réussite
- Overview template : Affichage des statistiques
- Question Order : ordre séquentiel ou aléatoire
- Question Par Page : nombre de questions affichés

Survey (1/3)

■ Onglet Security

- Who can take the survey? : qui peut répondre au sondage
- Who can view reports? : qui peut voir les réponses

Collaboration System (1/6)

- C'est sans doute l'objet qui rend le site le plus dynamique possible en proposant aux utilisateurs de participer.
- C'est un objet multifonction, Ex:
 - Forum
 - Link List
 - FAQ
 - GuestBook
 - Photo Galery

Collaboration System (2/6)

■ Le principe:

- Un template de soumission sert à saisir des données (formatable) : le post
- Un template permet la mise en forme ce post
- Un template permet d'organiser l'affichage des différents posts dans l'objet.

■ Paramètres communs Onglet Properties

- Archive After : mise en archive après.. Augmentez la durées pour les FAQ
- Attachments Per Post : peu utilisé
- Use preview? Permet au posteur de voir sa soumission juste après la soumission
- Enable Avatars? : pas encore testé

Collaboration System (3/6)

- Paramètres communs Onglet Display
 - Display last reply? Utils dans certains templates
 - Collaboration System Template : le template d'organisation des soumissions
 - Thread Template : Template d'affichage d'une soumission
 - Post Form Template : Template de soumission
 - Search Template : pas utilisé
 - Notification Template : formatage du mail de notification.
 - RSS Template : personnalisation du flux RSS associé

Collaboration System (4/6)

■ Paramètres communs Onglet Display

- Threads Per Page : euh ?
- Posts Per Page : euh ?
- Sort By : tri par date de soumission / mise à jour..
- Sort Order : ordre du tri (croissant ou décroissant)
- Rich Editor : quel personnalisation de l'éditeur (Par défaut il est allégé)
- Use content filter? filtrage de certains mots défini par l'utilisateur en proposant un remplacement..
 - Ex : fuck => farg

Collaboration System (5/6)

■ Paramètres communs Onglet Security

- Who can moderate : groupe qui peut modifier ou supprimer une soumission (Attention, il n'est pas synchronisé avec le Groupe au quel appartient l'auteur du Collaboration System, il faut donc veiller à le mettre à jour.
- Who can post : groupe qui peut soumettre
- Filter Code : on peut supprimer certains éléments du code soumis pour éviter les détournements de ressources et les piratages du à des utilisateurs malveillants

Collaboration System (6/6)

- Paramètres communs Onglet Security
 - Edit Timeout : au delà de cette limite, le post est fermé et le travail perdu
 - Allow reply : utile dans certains cas
 - Add edit stamp : rajoute l'heure à la quelle une soumission à été modifiée (et par qui) à la fin de la soumission
 - Moderate posts : demande aux groupes de modération de lire la soumission avant diffusion.

Les objets de redirection

- HTTP Proxy
- Redirect

HTTP Proxy (1/4)

- Permet d'intégrer un site à l'intérieur de WebGUI (un peu comme une frame) comme une application PHP..
- Limitations :
 - Le site cible ne doit pas contenir de Frames
 - Le site cible ne doit pas contenir de CSS (car celles ci, si laissée activée, risquent de dénaturer l'apparence du site
 - Le site doit être conçu pour accepter la réécriture des adresses.
 - Inutilisable si cela nécessite une authentification http

HTTP Proxy (2/4)

■ Onglet Properties

- URL to proxy : le site cible
- Rewrite URLs ? : permet de rester dans WebGUI quand on passe d'une page à l'autre
- Timeout : temps que WebGUI va attendre avant de déclarer que le site cible n'est pas accessible

HTTP Proxy (3/4)

■ Onglet Display

- HTTP Proxy Template : Mise en forme du cadre dans lequel se trouve le site
- Remove style? : permet de se prémunir d'une éventuelle dénaturation de l'apparence de WebGUI
- Remove ... : permet de supprimer les SpyWare..
- Search for : WebGUI permet d'indexer du contenu en dehors de WebGUI
- Stop at : cela permet de limiter la taille des indexations (et la bande passante associée à celle ci sur le serveur cible)

HTTP Proxy (4/4)

■ Onglet Security

- Allow proxying of other domains? : Autoriser tous les éléments du site cible même s'il proviennent pas du même domaine (attention : potentiellement dangereux)
- Follow redirects? : Autoriser à suivre les redirections (via javascript ou balise meta)

Redirect (1/2)

- Objet permettant d'appeler une page distante dès qu'il est appelé, cela peut servir pour avoir une page distante avec une URL à la WebGUI.
- Il faut se mettre en « Turn Admin Off » pour pouvoir vérifier qu'il fonctionne, le cas contraire, WebGUI recharge le conteneur.

Redirect (2/2)

- C'est le seul objet qui ne s'affiche pas, il a donc pas de description.
- Onglet Properties
 - Redirect URL : url de la page cible

Les objets administrateur

- Certains objets ne sont accessibles que par l'administrateur
 - Navigation : tous les menus
 - Search : moteur de recherche interne
 - MultiSearch : moteur de recherche externe
 - SQL Report : pas testé
 - Data Form : Formulaire Essentiellement de contact
 - Product : pas testé
 - Snippet : inclusion brut de code

Navigation (1/3)

- Objet permettant d'afficher des menus personnalisés ou l'arborescence du site
- Ils sont généralement stockés sous /root/Import Node/Navigation Configuration

Navigation (2/3)

■ Onglet Properties

- Start Point Type : quelle est la racine du menu
- Start Point : à partir d'où on commence à afficher
- Relatives To Include : ce qu'il faut afficher
 - Ancestors : les pères
 - Self : la page en cours (ou la racine du menu)
 - Siblings : les frères
 - Descendants : les fils
 - Pedigree : les père, les frères et les fils.
- Descendant End Point : à partir de quelle profondeur de l'arborescence on s'arrête d'afficher

Navigation (3/3)

■ Onglet Display

- Navigation Template : le template de présentation
- Show system pages : affiche les pages system (je sais pas ce que c'est)
- Show hidden pages : affiche les pages en « hide from navigation »
- Show unprivileged pages : affiche les pages qui sont inaccessibles par l'utilisateur courant

Search (1/2)

■ Onglet Properties

- Force users to use the selected roots :
- Only results created by : recherche uniquement les objet dont le propriétaire est..
- Only results in namespace : limite les recherches à Article, Dataform ou tout.
- Only results of type Any Content Type : je sais pas.

Search (2/2)

■ Onglet Display

- Template : template d'affichage
- Paginate after : nombre de résultats par pages
- Context preview length : si l'objet comporte une description, combien de mots doivent s'afficher
- Highlight results ? Mettre en valeur les résultats
- Highlight color 1,2,3,4,5 : Couleurs de la mise en valeur

DataForm

- Objet servant essentiellement de page de contact
- Pas de détails pour le moment.

Snippet

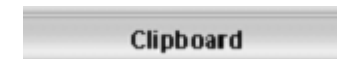
- Objet permettant de mettre du code brut dans les pages (HTML, CSS, Javascript..)
- Attention, il faut patcher WebGUI car par défaut il insert le tout dans une balise `<p></p>` (implique des sauts de lignes)
- Objet Properties
 - Process as template? Actives les macros
 - MIME Type : défini le type de contenu (html, css...)

Opérations sur les Objets

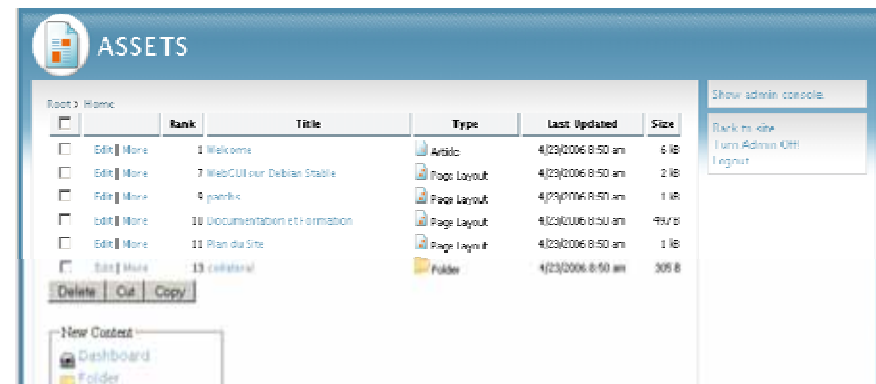
- Éditer : on revient sur l'interface de modification



- Copier / Couper : on récupère ce qui est copié dans le clipboard



- ShortCut : même chose que copier, sauf que l'objet cible est automatiquement synchronisé avec l'objet d'origine.



Sommaire

- Qu'est ce que WebGUI
- Quelques conseils
- La boite à outils du webmaster
- Organisation du contenu
- Ses possibilités : quel objet pour quel contenu
- Ses limitations
- Rôle de l'administrateur
- Administration des groupes / utilisateurs
- Templatisation
- Administration

Ses limitations

- Copier / Coller ne marchent pas sur le Collaboration system (seul le conteneur est copié sans le contenu)

- Rubrique doublon...

Sommaire

- Qu'est ce que WebGUI
- Quelques conseils
- La boite à outils du webmaster
- Organisation du contenu
- Ses possibilités : quel objet pour quel contenu
- Ses limitations
- Rôle de l'administrateur
- Administration des groupes / utilisateurs
- Templatisation
- Administration

Rôle de l'administrateur

- Gestion des groupes + utilisateurs
- Gestion du cache (clear cache)
- Flicage pour vérifier que les URL sont toujours correcte (entre l'arborescence virtuelle et physique)
- Gérer la corbeille
- Formations

Sommaire

- Qu'est ce que WebGUI
- Quelques conseils
- La boite à outils du webmaster
- Organisation du contenu
- Ses possibilités : quel objet pour quel contenu
- Ses limitations
- Rôle de l'administrateur
- Administration des groupes / utilisateurs
- Templatisation
- Administration

Administration des groupes / utilisateurs

- Organisation des groupes de base :
 - Admins : accès à tout sans restriction
 - Content Managers : chargé de mettre du contenu
 - Export Managers : permet l'export de données en format HTML
 - Package Managers : autorisé à créer des Packages
 - Product Managers : autorisés à créer des Products (pas utilisé)
 - Secondary Admins : accède à toutes les données, mais sans les fonctions de gestion d'administration
 - Template Manager : peut éditer des templates
 - Turn Admin On : permet d'activer la console d'administration

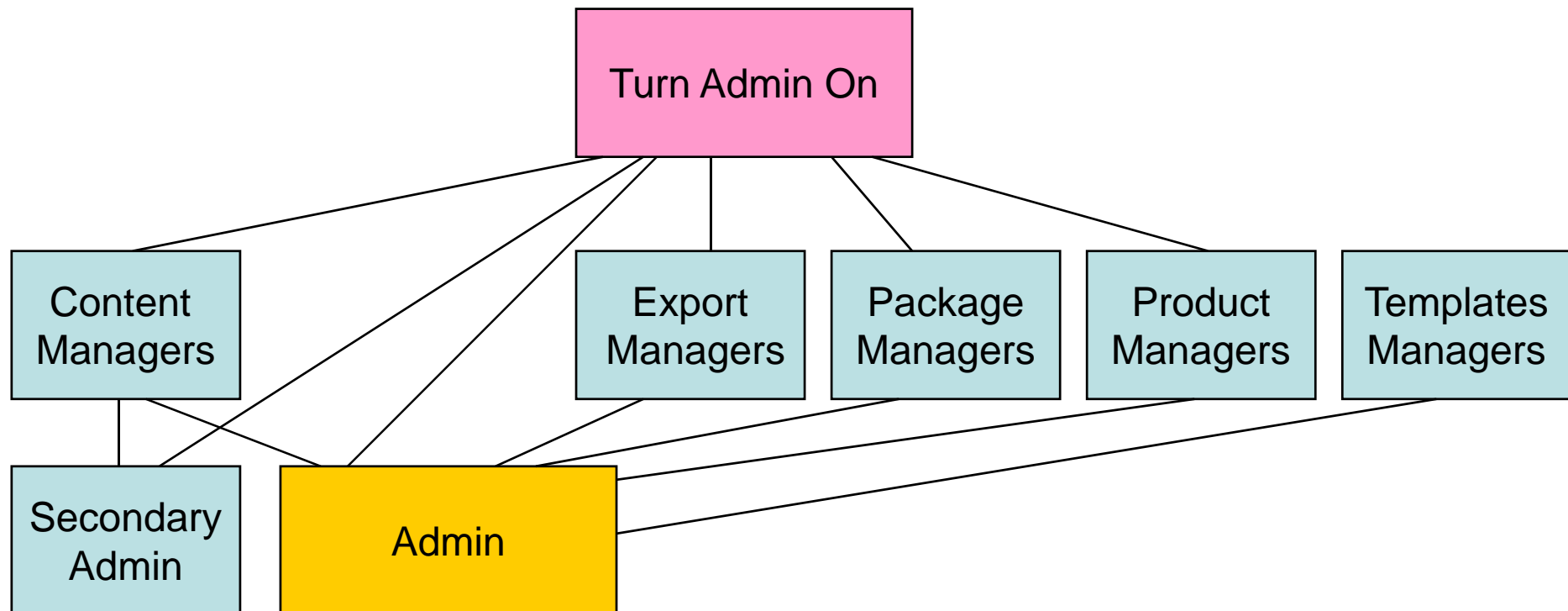
Administration des groupes / utilisateurs

- Accéder à la gestion des groupes :

Group Name	Description	User Count
Admins	Anyone who belongs to this group has privileges to do anything and everything.	1
Content Managers	Users that have privileges to edit content on this site. The user still needs to be added to a group that has editing privileges on specific pages.	0
Export Managers	Users in this group can export pages to disk.	0
Package Managers	Users that have privileges to add, edit, and delete packages of wobjects and pages to deploy.	0
Product Managers	The group that is allowed to edit, delete and create products.	0
Secondary Admins	Users that have limited administrative privileges.	0
Template Managers	Users that have privileges to edit templates for this site.	0
Turn Admin On	These users can enable admin mode.	0

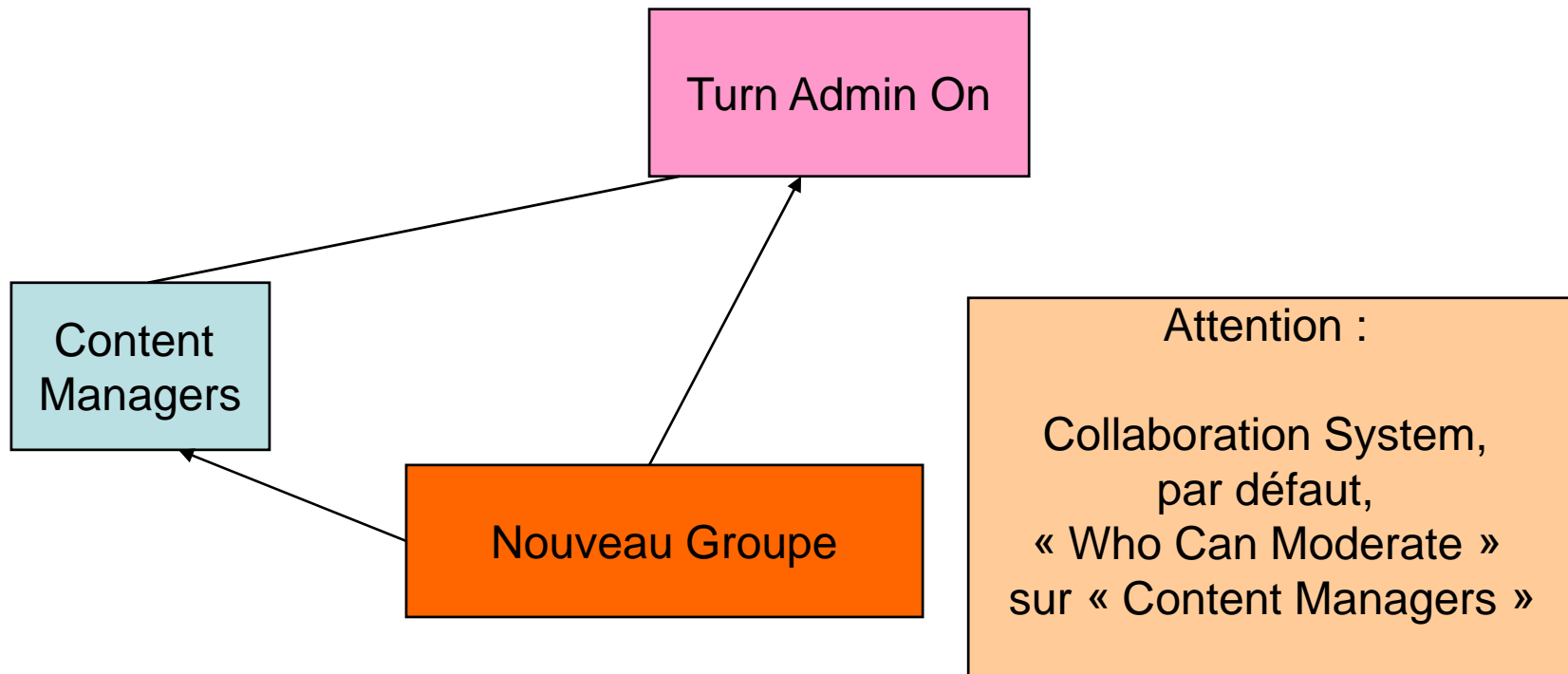
- Admin Console
- Active Sessions
- Assets
- Cache
- Clipboard
- Commerce
- Content Filters
- Content Profiling
- Content Versioning
- Databases
- Groups**
- help
- LDAP Connections
- Login History
- Products
- Settings
- Statistics
- Subscriptions
- Trash
- User Profiling
- Users

Administration des groupes / utilisateurs



Administration des groupes / utilisateurs

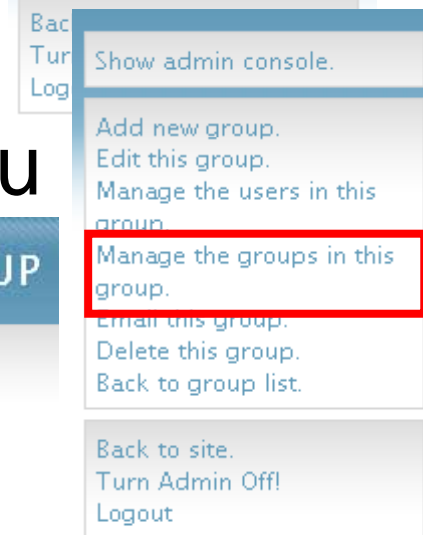
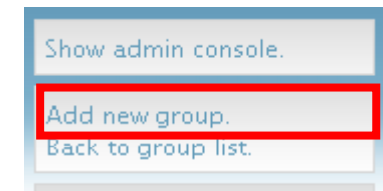
- Pour rajouter un groupe pour rajouter du contenu



Administration des groupes / utilisateurs

- Ajouter un groupe

- Aller dans le groupe « Content Managers », associer le nouveau groupe



Administration des groupes / utilisateurs

■ Créer un utilisateur

■ Soit il s'inscrit (moins de charge pour l'admin)

- « Click here to register »
(si l'admin a laissé cette possibilité)

■ Soit l'admin l'inscrit

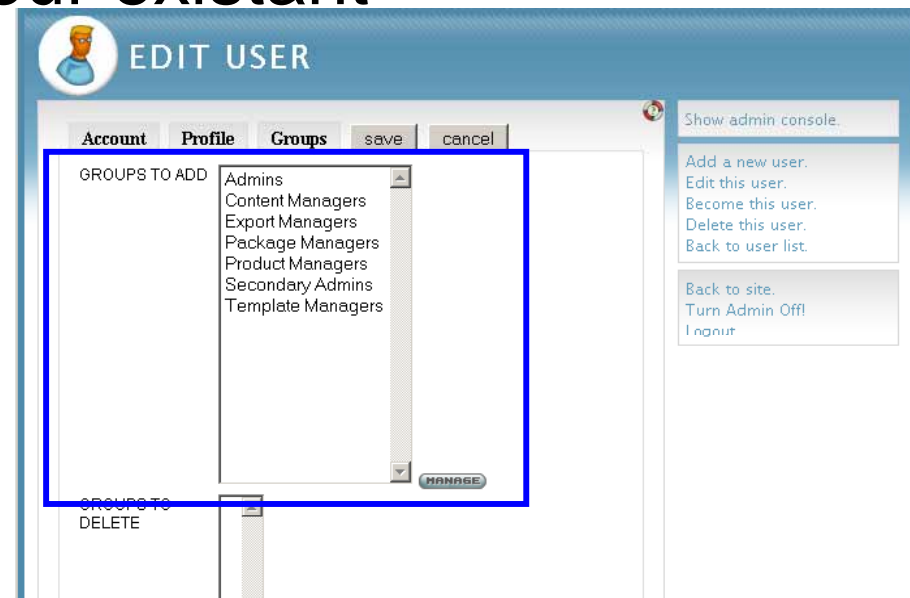
Status	Username	Email Address	Date Created	Last Updated	Login Time	Status
Active	Admin		4/26/2002	5/20/2006	6/23/2006 8:02 am	success
Active	Visitor		4/26/2002	4/26/2002	-	-

12

- Active Sessions
- Assets
- Cache
- Clipboard
- Commerce
- Content Filters
- Content Profiling
- Content Versioning
- Databases
- Groups
- Help
- LDAP Connections
- Login History
- Products
- Settings
- Statistics
- Subscriptions
- Trash
- User Profiling
- Users**

Administration des groupes / utilisateurs

- Rajouter le nouvel utilisateur dans un groupe
 - Directement à la création de l'utilisateur
 - En éditant un utilisateur existant



Sommaire

- Qu'est ce que WebGUI
- Quelques conseils
- La boite à outils du webmaster
- Organisation du contenu
- Ses possibilités : quel objet pour quel contenu
- Ses limitations
- Rôle de l'administrateur
- Administration des groupes / utilisateurs
- **Templatisation**
- Administration

Templatisation

- Un template, c'est un mélange de
 - Code (x)HTML
 - De macros
- Une macro est remplacée à l'exécution de la page
- Son format : `^macro();`
- Consulter l'aide en ligne



Templatisation

■ Pour éditer un template

■ Aller sur un objet : éditer -> onglet display



■ Aller dans l'asset manager

- Root > Import Node > Templates

■ Il y a une liste de répertoires correspondant à chaque objets

■ Ex : Style = template de page

■ Article = Article

■ Etc...

Templatisation

- Conseils particuliers pour le template « Style » :
 - Le template par défaut de WebGUI inclus du code CSS et javascript
 - Webgui propose une macro pour inclure une CSS externe, c'est bien mais...
 - Préférez utiliser des CSS externe type en fonction du média (« screen » et « print ») pour vous dispenser de refaire 2 fois le template (un pour l'affichage et l'autre pour l'impression)

Templatisation

- Conseils particuliers pour le template « Style » :
- Si plusieurs template sont fait (suivant la nature de la page) pensez à utiliser des Snippet pour rendre commun du code sur plusieurs pages
- Appel de snippet dans un template
 - `^AssetProxy("url/du/snippet");`

Templatisation

- Element à ne jamais oublier dans un template :
 - `<tmpl_var body.content>` : c'est le contenu à afficher
- Avant de modifier un template, faites en une copie et travaillez sur la copie, dès que le template est prêt (testé et validé sur un échantillon de pages) recopier le contenu de la copie vers l'original

Templatisation

- Organisation des fichiers du répertoire Extras
- Dans `/data/WebGUI/www/extras/style`
 - Créez un répertoire à l'image de WebGUI
 - Agencez comme suite
 - css : Feuilles de styles
 - print : pour l'impression
 - screen : pour l'affichage
 - edit : pour l'éditeur
 - js : javascript s'il y en as

Templatisation

- En supprimant la feuille de style du template WebGUI, il faut impérativement le faire apparaître dans le repertoire CSS
- Créez votre template en XHTML avec des div pour chaque éléments (entêtes, menus corps du texte..)

Templatisation

■ CSS « SCREEN »

- Appelé dans la page `<link rel="stylesheet" title="style" media="screen" type="text/css" href="^\^Extras;styles/mon_style/css/screen/default.css" />`
- Chaque définition de élément devra être le plus restrictif possible EX:
 - `div#content div#main li.puce`
- au lieu de :
 - `.puce`

Templatisation

■ CSS « PRINT »

- Appelé dans la page `<link rel="stylesheet" title="style" media="print" type="text/css" href="^\^Extras;styles/mon_style/css/print/style.css" />`
- Reprendre la css « screen » en modifiant les attribut des entête, menu et autres éléments à ne pas imprimer :
 - `display:none;`

Templatisation

■ CSS « EDIT »

- Afin de bien utiliser WebGUI avec l'éditeur fourni, il faut rajouter une CSS qui reprend les attributs des titres, et autres personnalisations de la CSS « screen ».
- Il faut resté générique dans cette CSS (à l'inverse de la CSS screen)
 - .puce
- au lieu de :
 - div#content div#main li.puce

Templatisation

- Pour activer la CSS édit :
- Avec l'asset manager :
 - aller dans Root >ImportNode
 - Editez l'éditeur Content Manager's Rich Edit
 - Attribut : CSS File, rentrer l'adresse de la CSS

- Attention,
il faut penser à synchroniser les 3 CSS

Sommaire

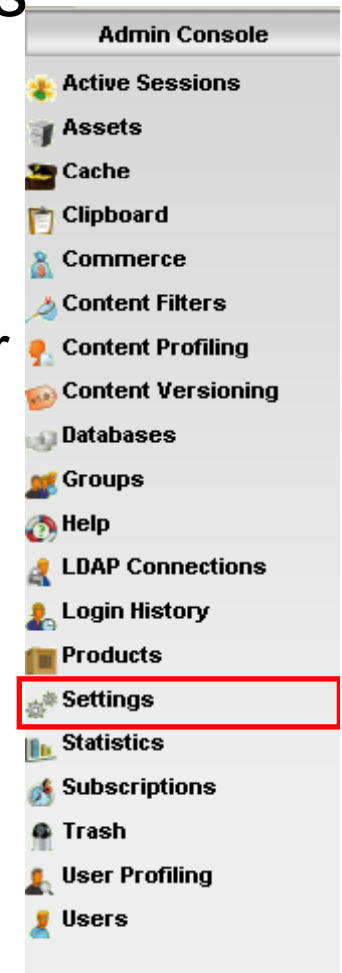
- Qu'est ce que WebGUI
- Quelques conseils
- La boite à outils du webmaster
- Organisation du contenu
- Ses possibilités : quel objet pour quel contenu
- Ses limitations
- Rôle de l'administrateur
- Administration des groupes / utilisateurs
- Templatisation
- Administration

Administration

■ Onglet Compagny : informations générales

■ Content :

- Default Home Page : page d'accueil
- Not Found Page : page non trouvée
- URL Extension : on peut rajouter un .html pour masquer le fait qu'on utilise un CMS
- Maximum Attachment Size : taille max de fichier collatéraux (Ko)
- Max Image Size : taille max des images
- Thumbnail Size : taille max des miniatures ??
- Enable autocommit of asset versioning?
- Enable Metadata? Prise en compte des metadata personnalisés par objet



Administration

■ Onglet UI

- Default Rich Editor : config de l'éditeur utilisé pour définir la description d'un objet
- Text Area Rows : tailles de boites de saisies
- Text Area Columns : idem
- Text Box Size : idem
- User Function Style : Template utilisé pour les opérations de post dans les collaboration system
- Admin Console Template : laissez tel quel

Administration

- Onglet Messaging : paramétrage des notifications par mail
 - SMTP Server : le serveur de mail à contacter, généralement : localhost
 - Email Footer : utilise des macros, signature du mail, pensez à indiquer que c'est un mail automatique
 - Alert on new user? Si l'administrateur laisse les gens s'inscrire, il peut être notifié
 - Group To Alert On New User : par défaut on notifie que l'admin

Administration

■ Onglet Miscellaneous

- Prevent Proxy Caching : peu conseillé pour des problèmes de performances
- Debug IP : limite le diffusion des message de debug à une adresse ou un ensemble d'adresses
- Show debugging? Affiche des messages de debug
- Show performance indicators? Si debug actif : le temps de génération par objets (casse la présentation de WebGUI)
- Host To Use : laissez tel quel

Administration

■ Onglet User

- Anonymous Registration : les utilisateur peuvent créer un compte
- Run On Registration : script exécuté à chaque création de compte (pas testé)
- Enable Karma? Attribution d'un bonus aux personnes qui participent à la vie du site
- Karma Per Login : nombre de bonus par login
- Session Timeout : Fermeture de la session si inactif
- Allow users to deactivate their account? L'utilisateur peut-il désactiver son compte
- Encrypt Login? Pas testé (utiliser HTTPS)
- Enable passive profiling? Suivi de l'activité de chaque utilisateur : très consommateur en ressources

Administration

- Onglet Authentification
- Différents paramétrages pour l'authentification
 - WebGUI : en interne
 - LDAP : compte interne, authentification LDAP